

西铁院港务校区学生公寓楼建设项目

工作情况简报

总第 08 期

2021 年第 8 期

后勤基建处编

2021 年 5 月 15 日

特 别 关 注

学生公寓楼建设工程施工完成基坑验槽

2021 年 5 月 8 日下午，在工程监理总监王西勇的组织下，学生公寓楼建设工程施工基坑验槽工作顺利进行。参加验槽的单位及人员有：学院后勤基建处副处长（总工）王裕五、基建科科长丁敏旭、王军荣；代建单位西安建工第二建设集团有限公司工程师张乐、刘兆琳；设计单位中国城市建设研究院有限公司设计师陈哲；基坑支护施工单位中国有色金属工业西安勘察设计研究院有限公司工程师王占功；监理单位西安茂华工程建设监理有限公司监理王平安、陈平、韩兵华；施工总承

包单位中建投建设集团有限公司项目部技术总工冯永广、生产经理吕涛。

在听取了冯永广所做的西安铁路职业技术学院港务校区学生公寓楼建设工程基槽验收自评报告及王西勇所做的验收报告后，大家一起到现场查看、复测楼位边线及轴线（地基 1-17/A-L 轴、地基 1-26/A-M 轴）位置。



经过现场勘验，大家一致认为：基坑周围土质均匀、结构密实；基坑西侧民房、东侧医务室无异常情况；深基坑支护完整、安全措施到位、基础周边无堆载；基坑变形监测无异常；基坑位置、放坡、标高符合图纸设计要求。同意开展下一步的基坑回填作业。

学生公寓楼建设项目召开 第十次监理例会

2021年5月10日下午，在中建投项目部会议室召开了学生公寓楼建设项目第十次监理例会。施工总承包及专业分包单位、监理单位、代建单位及建设单位等参建各方现场负责人出席会议。

本次监理例会，重点围绕基坑回填的质量、安全和进度展开。

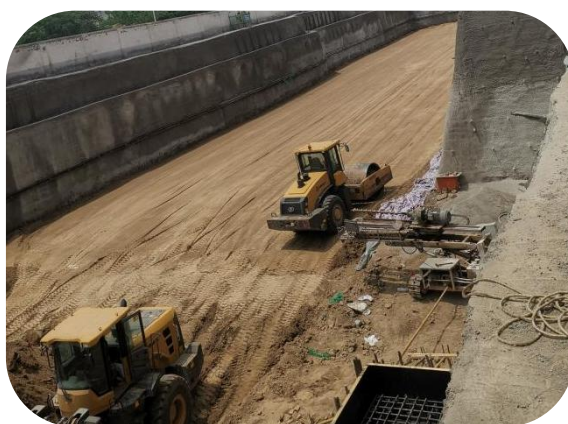
会议明确要求：一是基坑换填总深度 2.5 米，其中素土回填 1.5 米，灰土回填 1 米，为了确保基坑回填质量，要求采用本场地开挖的原状土进行回填，按照设计要求，回填时，每层虚铺厚度不得超过 250MM，施工中对于现场摊铺的每一层虚土必须经监理确认后方可进行碾压或夯实(基坑边沿)，对于基底局部因来回过车导致未压实的，必须尽快处理到位，若出现橡皮土，必须挖掉换填并重新碾压至质量要求；二是在拉土过程中，要求总包单位向拉土车司机交底，校区内严格控制车速，避免洒土扬尘并确保师生安全；三是要求总包单位进场的各类材料要合理放置，严格控制基坑周边堆载过重，应尽量靠近北侧围挡堆放并落实好现场木工、钢筋加工棚的位置，做到既安全又合理；四是要求总包单位提前制定防汛预案，做好对临时存土场、基坑垫层土的防雨措施，备好彩条布，雨前及时覆盖，避免备用土、基坑底遭雨水浸泡，影响基坑回填质量和进度；五是临电问题存在安全隐患，做好接地线保护措施，对一、二级配电箱上锁并安排专人管理，要求总包单位即日整改到位；六是要求总包在保证质量和安全的前提下，加快施工进度，确保实现 6 月底出正负零的目标。

工作动态

1. 5月14日中午1:30，两座塔吊基座（5米×6米×1.4米）约90方混凝土浇筑完成。



2. 5月14日中午12:00基坑素土回填第四层碾压完成。



抄送：院领导，学院党政办公室，计划财务处，纪检监察室，院工会。

（撰稿、编辑：丁敏旭 审核：王裕五 叶宝善）